

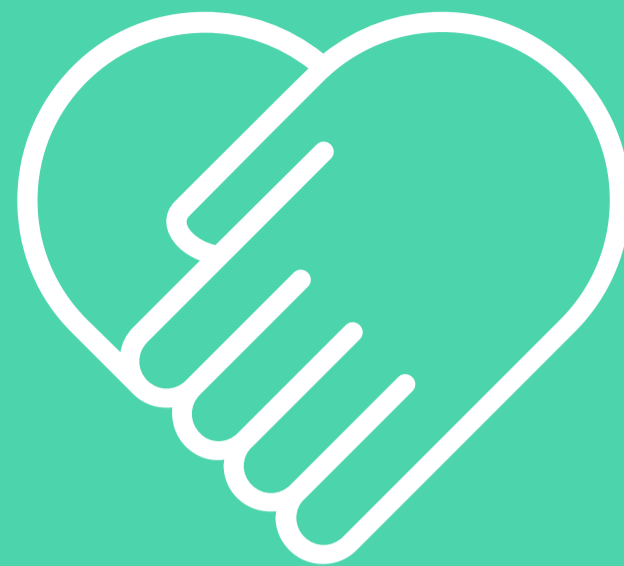
L'EDUCACIÓ EN EL LLEURE | COM A ESPAI DE PROTECCIÓ

Els vincles de confiança que es poden crear amb els professionals i els voluntaris augmenten la probabilitat que un infant, adolescent o jove verbalitzi situacions de maltractament i abusos a persones que percep com a properes i, a la vegada estan a la situació d'ajudar-lo.

Però al mateix temps hem de ser conscients que les activitats que es realitzen

poden tenir riscos, si hi ha un abús de confiança o els límits no queden clars.

Per esdevenir un espai de protecció, les persones que participen en l'educació en el lleure han de saber: com han d'actuar davant la revelació d'una situació d'abús sexual infantil, i conèixer el circuit i els recursos als quals poden acudir.



L'EDUCACIÓ EN EL LLEURE | COM A ESPAI DE PROTECCIÓ

QUÈ ÉS L'ABÚS SEXUAL INFANTIL?

És tota activitat sexual imposada per un adult a un menor d'edat. També es considera abús les activitats sexuals imposades per un menor d'edat a un altre si el primer és considerablement més gran que la víctima o utilitza la força, les amenaces o altres mitjans de pressió.

Les activitats sexuals entre infants no es consideren abús sexual quan els infants superen el límit d'edat establert per l'estat per a les relacions sexuals consentides (que a l'Estat espanyol és de 16 anys).

COERCIÓ



Es refereix al contacte sexual mantingut mitjançant l'ús de la força física, l'amenaça, la manipulació, la pressió, l'autoritat o l'engany.

ASIMETRIA D'EDAT, DESIGUALTAT MADURATIVA O DEPENDÈNCIA DE TERCERES PERSONES



Fa referència a l'asimetria en la posició de poder que exerceix la persona abusadora sobre la víctima, lligada al grau de dependència de la víctima sobre la persona acusadora.

DECÀLEG DE MESURES PER MINIMITZAR ELS RISCOS

- 1. Els monitors i monitores exerceixen la funció de GUARDA dels infants i adolescents** que participen de les activitats que organitzen dintre del lleure educatiu i, per tant, han de vetllar pel seu benestar i han d'assistir-los pe què en són responsables. La protecció de la persona és prioritària i regeix la relació entre monitoratge i infants i adolescents.
- 2. S'ha d'intentar treballar sempre que sigui possible** en parelles pedagògiques. Seria ideal que aquestes parelles fossin mixtes.
- 3. Totes les activitats que es duguin a terme han de tenir una base pedagògica**, amb objectius clars i que estiguin en consonància amb la filosofia del lleure educatiu.
- 4. Qualsevol conversa o entrevista individual haurà de fer-se** en un lloc destinat a tal fi, el qual ha de tenir visibilitat des de l'exterior. En el cas que sigui necessari realitzar entrevistes de manera regular, s'haurà d'informar el cap o els pares, mares o tutors i tutores legals dels motius.
- 5. S'ha de ser clar i directe en la relació** amb els infants i adolescents. Tot i que les aproximacions afectives són necessàries i que l'educació afectiva és molt important per a un correcte desenvolupament; s'ha de respectar sempre el desig d'aquests i no forçar-los mai a les mostres d'afecte si no ho volen.
- 6. S'ha d'evitar el lliurament de regals i obsequis**, com fotos o altres objectes personals, que puguin confondre la relació afectiva amb els infants i adolescents i persones amb discapacitat i puguin ser interpretats erròniament per aquests, les seves famílies o altres companys i companyes.
- 7. S'ha d'evitar donar o sol·licitar** números de telèfon personals i correus electrònics personals o altres dades personals sense el coneixement dels pares i mares o tutors i tutores legals.
- 8. S'ha d'informar tot el personal** sobre l'ús adequat de les xarxes socials. S'ha de fer èmfasi en què cal utilitzar les xarxes socials de les entitats, si en tenen, per informar de les activitats de lleure que es realitzen; i no seguir o afegir infants i adolescents amb els quals s'estigui treballant des de les pròpies xarxes personals. S'ha d'evitar compartir la vida privada amb els infants i adolescents i tenir-hi contacte a través de les xarxes socials personals.
- 9. Totes les autoritzacions** que donin els pares, mares o tutors i tutores han de ser lliurades per escrit. No serviran les trucades telefòniques.
- 10. Es demanarà el certificat** negatiu de delictes de naturalesa sexual també als intendants de campaments, a les persones voluntàries de cuina i a qualsevol persona que participi en les activitats.

REACCIÓ DAVANT LA CONFESSIÓ D'UN NEN O NENA. RESPOSTES ADEQUADES



- **Creure** el nen/a.
- Mantenir la **calma**.
- Dir-li que el **responsable és l'adult** o la persona de més edat.
- Fer-li saber que **sortirà endavant**.
- Assegurar-se que **no ha patit ferides**.
- **Protegir** la víctima.
- Fer-li sentir **orgull d'haver-ho explicat**.
- Acceptar els **sentiments** del nen o la nena.
- Expressar-li **afecte**.

PAPER DELS EDUCADORS I EDUCADORES EN EL FOMENT DEL BON TRACTE



Fomentar relacions de confiança que propiciïn revelacions. **Controlar i corregir** el comportament inadequat amb mètodes o estratègies clars, raonables i respectuosos.



Observar-los sistemàticament en diferents moments i contextos. **Compartir** informació amb la xarxa de professionals. **Valorar** la gravetat de la situació detectada i els passos a seguir.¹



L'educador o educadora, com qualsevol professional, té l'obligació social, ètica i legal d'actuar en els casos de maltractament que conegui, segons la Llei orgànica 1/1996, de 15 de gener, de protecció jurídica del menor, i la Llei 14/2010, del 27 de maig, dels drets i les oportunitats en la infància i l'adolescència. Quan un **educador o educadora detecta un abús sexual** a una persona participant en les activitats s'ha de posar **en contacte** amb el delegat/da de protecció de la seva federació o moviment.



Davant qualsevol situació de maltractament i abusos sexuals, el **professional ha d'escoltar l'infant o l'adolescent, creure'l i donar-li tot el suport** que necessita.



TELÈFONS D'INTERÈS

Delegat/da de protecció de la meua federació o moviment.

Fiscalia de Menors
93 554 91 00

Oficina d'Atenció a la Víctima del Delicte
93 554 87 00

Mossos d'Esquadra
112

Direcció General d'Atenció a la Infància i l'Adolescència
INFÀNCIA RESPON 116 111

Fundació Vicki Bernadet
93 318 97 69

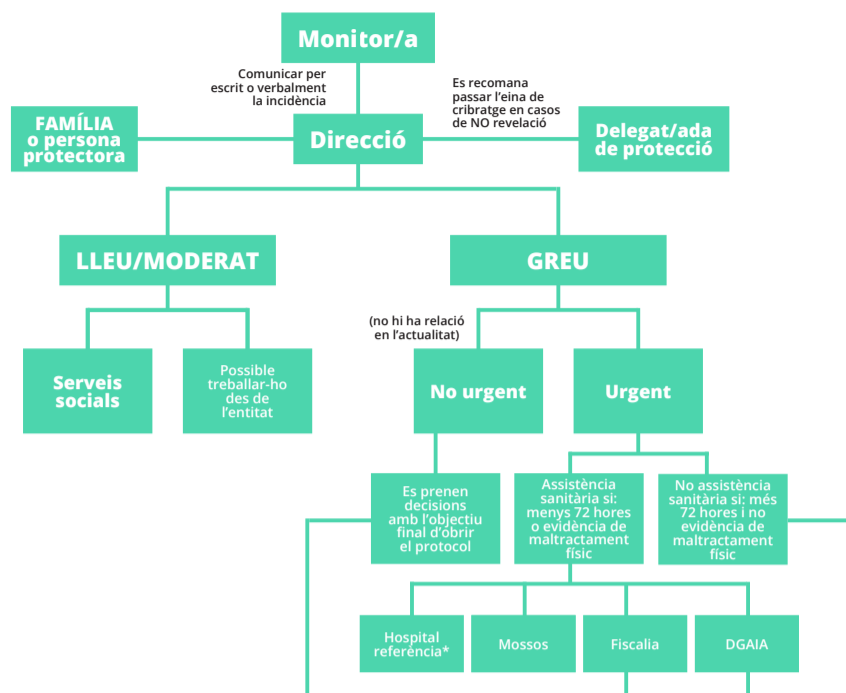
¹ Les entitats d'educació en el lleure han de basar les seves actuacions en el *Protocol marc d'actuacions contra el maltractament a infants i adolescents a Catalunya*, aprovat per l'Acord de Govern GOV/97/2017, de juliol de 2017 i que s'ha d'aplicar obligatòriament en els casos de sospita de maltractament i certesa de maltractament. També és un document de referència el *Protocol de prevenció dels abusos sexuals en l'àmbit del lleure*.

En els casos que les activitats d'educació en el lleure és facin en l'espai escolar (menjador escolar, activitats extraescolars, ...) cal atendre el *Protocol de detecció, notificació, derivació i coordinació de situacions de maltractament infantil i adolescent en l'àmbit educatiu*.

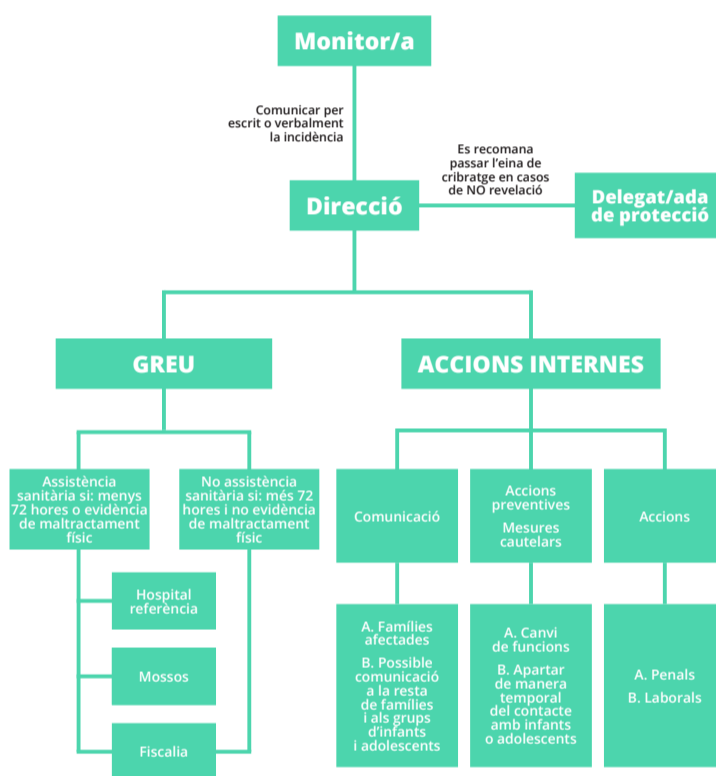
Trobareu aquests documents a jove.cat/prevenciomaltractamentinfantil.

CIRCUITS D'ACTUACIÓ

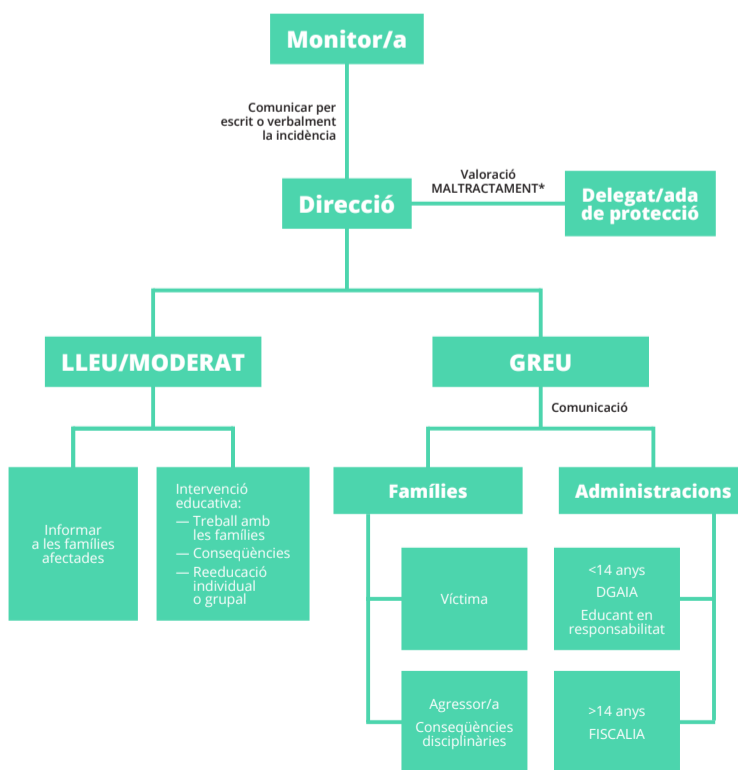
QUAN EN L'ÀMBIT D'EDUCACIÓ EN EL LLEURE ES TÉ CONEIXEMENT D'UN ABÚS SEXUAL D'UN ADULT A UN MENOR



ACCIÓ ESPECÍFICA COMPLEMENTÀRIA QUAN LA PERSONA ABUSADORA FORMA PART DE L'EQUIP D'EDUCADORS



QUAN EN L'ÀMBIT D'EDUCACIÓ EN EL LLEURE ES TÉ CONEIXEMENT D'UN ABÚS SEXUAL ENTRE MENORS



*Eina consulta: Protocol de prevenció, detecció i intervenció davant l'assetjament entre iguals. Dept. Ensenyament